

bandes obscures ne sont guère plus larges que chez celle-ci. Les ♀ de ces deux *Chrysomyia* (*putoria* (Wied.) Bezzi et *fasciata* Macq.) sont parfois difficiles à distinguer l'une de l'autre quand les macules quadrangulaires du thorax, en voie d'effacement, sont réduites à un vague reflet obscur chez la première de ces espèces.

On remarquera la part laissée à l'arbitraire dans l'appellation de ces espèces, faute d'avoir vu les *types*.

5. — *Morellia nilotica* Lœw est devenu une véritable énigme. D'abord la description ne concerne que la ♀ et l'on sait combien les ♀, dans ce genre, se ressemblent. On a dit ensuite que cette espèce n'avait pas de soies dorsocentrales au-devant de la suture. J'ai en ma possession 3 ♂ dans ce cas; mais ils sont distincts entre eux, ne serait-ce que par les caractères des pattes antérieures et des pattes postérieures. Fait intéressant, ces 3 ♂ ont une conformation identique des pattes intermédiaires qui rappelle étrangement notre espèce européenne, *Morellia podagrica* Lœw! Il faut même se demander si HOGG ne s'est pas laissé abuser par ce dernier caractère quand il signale *Morellia podagrica* au pays des Somalis. Voilà qui est singulièrement embrouillé et, si le *type* ou les *types* ne viennent pas éclairer la situation, le meilleur parti à prendre sera de faire table rase, malgré tous les regrets qu'on en pourrait avoir.

---

### Description d'une nouvelle espèce de *Bursinia* d'Algérie

[HEM. FULGORIDAE]

par E. DE BERGEVIN.

**Bursinia Bouvieri**, n. sp. — ♂. Corps brièvement ovale; tête d'un testacé jaune verdâtre obscur; appendice céphalique épais et très court, mesurant 0,8 à 0,9 mill. de longueur, de la base à la courbure apicale et 1,2 mill. en comprenant l'apex; largeur 0,5 mill. sur toute sa longueur; courbé à angle droit à l'apex, muni d'une forte carène médiane. Vue de profil, la plage qui s'étend en avant de l'œil est courte, large, obtuse et suit confusément jusqu'au sommet la courbure de l'apex, dont la partie recouvrante est presque ailée. Cette plage, ponctuée de brun au sommet, est lisse dans ses deux premiers tiers en avant de l'œil; la partie qui descend le long de l'œil est à nouveau

ponctuée de brun ainsi que les carènes suboculaires et marginales de l'appendice. Front un peu plus jaune que l'appendice, ponctué de brun clair sauf la partie médiane qui est presque unicolore entre les deux carènes latérales. Ocelles à peine distincts, antennes brun noirâtre.

Pronotum tricaréné, jaune verdâtre, ponctué de brun sur ses parties latérales, unicolore au milieu. Mésonotum fortement tricaréné, blanc dans le trapèze limité par les deux carènes externes, de même couleur que le pronotum sur les parties latérales extérieures aux carènes, brun au sommet.

Élytres brun de poix sur les deux premiers tiers; une large fascie blanc jaunâtre occupe le dernier tiers, à l'exception du bord apical qui est presque noir.

Tergites abdominaux d'un gris testacé obscur, ponctués de brun. Propleures d'un testacé rougeâtre ponctués de brun, sauf l'angle postéro-externe qui est noirâtre.

Pattes brunes maculées de noir et de brun foncé; tibias postérieurs munis de 5 à 6 épines fortes, blanches à la base, noires au sommet. Dans les deux exemplaires ♂ que j'ai capturés, le tibia postérieur droit est muni de 5 épines, le gauche en possède 6.

♀. Corps largement et brièvement ovale. Tête verdâtre. Appendice céphalique de même structure que chez le ♂, mais un peu plus fort et plus élargi vers le sommet; longueur de sa base à la courbure 1 mill. En y comprenant l'apex, la longueur totale est de 1,4 mill., la largeur de l'appendice à sa base est de 0,5 mill., la largeur au niveau de la courbure apicale est de 0,6 mill. Une forte carène médiane le parcourt dans toute sa longueur. Plage antéoculaire comme chez le ♂. Front de même couleur que l'appendice, ocelles presque nuls.

Pronotum tricaréné, verdâtre comme l'appendice, ponctué de brun sur les carènes et les côtés. Mésonotum muni de trois carènes sail-lantes, blanc au milieu, verdâtre sur les côtés, brun au sommet.

Élytres d'un testacé uniformément brunâtre et obscur, parsemés de macules brunes un peu plus foncées, nervures brunes.

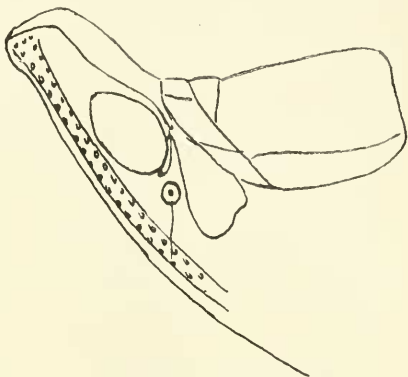


Fig. 1. — *Bursinia Bouvieri* Berg., appendice céphalique, vu de profil.

Tergites abdominaux de même couleur que les élytres, ponctués de brun. Propleures brunâtres, maculés de taches de même couleur ; une petite fascie blanche et une autre rougeâtre accolées l'une à l'autre un peu avant le bord inférieur qui est testacé et marginé de 5 à 6 gros points bruns.

Pattes brun clair, maculées de taches brunes un peu plus foncées, et de taches noires, principalement sur la face des tibias postérieurs portant les épines qui sont blanches à la base et noires au sommet, et au nombre de 5 sur chaque tibia.

Longueur du corps, sans l'appendice, 4 mill., largeur 3 mill.

*Types* : deux ♂ dont un légèrement immature, et une ♀. — Ma collection.

Cette espèce diffère de toutes celles paléarctiques connues par son appendice céphalique extrêmement court et trapu, son corps brièvement ovalaire et la courbure apicale de l'appendice. Ce genre, encore peu connu, comportera probablement dans l'avenir plusieurs groupes pouvant englober des espèces plus ou moins affines.

En l'état actuel de nos connaissances, c'est de *Bursinia socors* HÖRV. que *B. Bouvieri* se rapprocherait le plus, malgré les différences qui les séparent.

J'ai capturé cette espèce le 21 juillet 1913, dans les dunes de Bône, au lieu dit Jonanonville, en fauchant dans les herbes sèches, par une température élevée. Les *Bursinia* se rencontrent surtout pendant la période caniculaire et dans les endroits les plus chauds ; ils vivent parmi les herbes et les brindilles desséchées.

Je suis heureux de dédier cette espèce à M. le P<sup>r</sup> BOUVIER, en souvenir de l'accueil si bienveillant qu'il m'a toujours réservé au laboratoire d'Entomologie du Muséum.

### A propos de deux Cimicides du Soudan français [HEM.]

par le D<sup>r</sup> G. HORVATH.

M. E. ROUBAUD a décrit récemment (*Bull. Soc. ent. Fr.* [1913], p. 348-350) deux Cimicides africains dont l'un est le représentant d'un genre nouveau et l'autre une espèce nouvelle. L'auteur ayant bien voulu me donner des *types* de ces Insectes, je profite de cette occasion pour ajouter quelques remarques à ses descriptions.